

TRØJE MED HULMØNSTER

Materiale: Blend, 50% bomuld, 50% akryl
Alternativ: Blend Bamboo, 70% bamboo / 30% Bomuld.

Hørmix, 80 % bomuld / 20 % hør.

Louisiane, 50 % bomuld/ 50 % akryl.

Iris, 55 % bomuld/ 45 % akryl.

Mini Vital, 100 % uld superwash.

Alpaca-Silk, 60% alpaca/ 30% merino uld/10% silke

Vær opmærksom på garnforbruget ved alternativ kvalitet, da løbelængden på garnet ikke altid er den samme. Det kan også være nødvendigt at skifte pindenr.

Str.: 2 (4) 6 (8) 10 år

Garnforbrug: 4 (5) 5 (6) 7 ngl á 50 g (fv 4103) – lys beige

Modellens overvidde: 58 (63) 73 (80) 88 cm

Hel længde, cirka: 36 (39) 42 (45) 48 cm

Pinde: Rundpinde (40 eller 60 cm) og strømpep nr. 3. Jumperpinde nr. 2½.

Tilbehør: 3 knapper.

Strikkefasthed: 26 m glat = 10 cm i bredden.

Bemærk: Passer strikkefastheden ikke, må der prøves med finere eller grovere pinde.

Kant:

1.p (ret-s): Kant-m ret, 1 ret, slå om p, * 5 ret, løft 2., 3., 4. og 5. m over 1. m, én ad gangen (m tælles fra forrest på højre pind), slå om p *. Gentag fra * til * p hen, slut med 1 ret, kant-m ret.

2.p: Kant-m ret, 1 vr, * 1 vr, slå om p, 1 drejet ret i samme m, 1 vr *. Gentag fra * til * p hen, kant-m ret.

3.p: Kant-m ret, 2 ret, 1 drejet ret, * 3 ret, 1 drejet ret *. Gentag fra * til * til der mangler 3 m, 2 ret, kant-m ret.

4., 5. og 6.p: Ret.

RYG/FORSTYKKE:

Slå 179 (204) 229 (254) 279 m løst op på p nr. 2½ og strik kant. Når kanten er strikket skiftes til p nr. 3 og mønster efter diagram A idet m-tallet på første p justeres til 147 (167) 187 (207) 227 m. Første p af diagrammet er fra retsiden. Den yderste m i begge sider er kantm og holdes uden for mønsteret, kantm er ikke vist i diagrammet. Begynd i diagrammets højre side og strik mod venstre, idet de markerede 10 m gentages p hen, så der sluttes i diagrammets venstre side. Når diagrammet er strikket, fortsættes i glat. Når arbejdet måler 19 (21) 22 (23) 25 cm, lukkes af til ærmegab fra retsiden: Strik 32 (37) 42 (47) 52 m (= højre forstk), luk 8 m af, strik 67 (77) 87 (97) 107 m (= ryggen), luk 8 m af, strik 32 (37) 42 (47) 52 m (= venstre forstk). Lad m hvile mens ærmerne strikkes.

ÆRME:

Slå 49 (54) 59 (59) 64 m løst op på p nr. 2½ og strik kant. Når denne er strikket skiftes til strømpep nr. 3 og

der fortsættes rundt, idet m-tallet på 1.omg justeres til 45 (47) 51 (53) 55 m. Strik mønster efter diagram A, og tag samtidig 2 m ud ved omgangens begyndelse med 3 cm's mellemrum. **Bemærk:** Når mønsteret i diagram A skal strikkes, afmærkes midterste m, og der tælles ud derfra, hvor mønsteret begynder. Når diagrammet er strikket, fortsættes i glat. Fortsæt udtagningerne til der er taget ud i alt 6 (7) 8 (10) 11 gange = 57 (61) 67 (73) 77 m. Strik til ærmet måler 22 (26) 29 (33) 36 cm. Nu lukkes 8 (7) 8 (9) 8 m af på indersiden af ærmet. Lad de resterende 49 (54) 59 (64) 69 m hvile og strik et ærme magen til.

BÆRESTYKKE:

Sæt delene ind på rundp nr. 3 og strik frem og tilbage på p med åbning midt foran. Fortsæt i glat, men sæt et mærke ved hver af de 4 samlinger. Tag samtidig ind til raglan fra retsiden således: Strik til 3 m før første samling, tag 1 m løs af, 1 ret, træk den løse m over, 2 ret, 2 ret sammen. Tag ind på samme måde ved de 3 andre samlinger = i alt 8 indtagninger. Gentag disse indtagninger på hver 2.p i alt 3 (4) 6 (7) 8 gange = 205 (227) 241 (263) 285 m. Strik 1 p ret fra retsiden hvor m-tallet reguleres, jævnt fordelt, til 202 (222) 242 (262) 282 m. Fortsæt i mønster efter diagram B. Begynd og slut med 1 kantm i ret, og gentag diagrammets 20 m derimellem = 10 (11) 12 (13) 14 gange. Når diagrammet er strikket, er der 102 (112) 110 (106) 114 m på p. Skift til p nr. 2½ og strik 6 (6) 6 (4) 6 p ret, idet der på 1.p tages jævnt ind til 92 (94) 98 (102) 106 m. Luk af.

MONTERING:

Sy sømmene under ærmerne. Strik med p nr. 2½ m op fra retsiden langs venstre forkant (strik cirka 3 m op for hver 4 p). Strik 5 p ret (1.p er fra vrang-s). Luk af i ret på næste p. Strik højre forkant på samme måde, men med 3 knaphuller som strikkes på 2.p. Det nederste ved bærestykkets begyndelse, det øverste i halskanten, og det midterste lige derimellem. **Knaphul:** Luk 1 m af, slå på næste p omkring p over den aflukkede m. Sy knapper i.

Design: **HJERTEGARN**

Opskrift: Lene Holme Samsøe

Diagram A

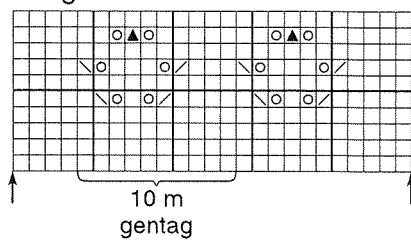
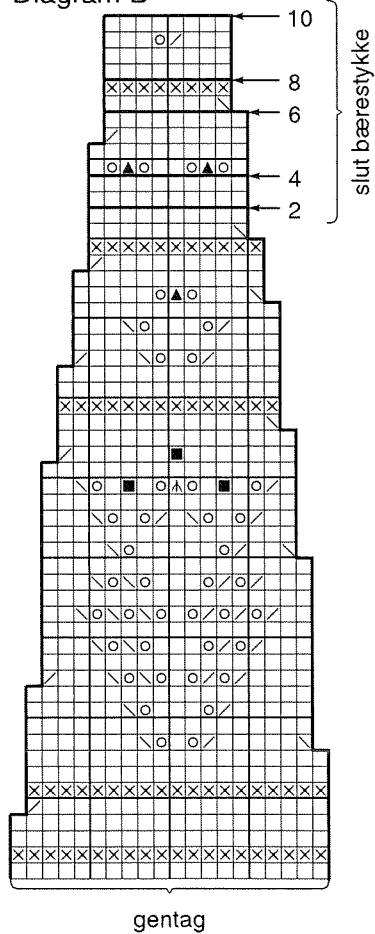


Diagram B



- = Ret på retsiden, vrang på vrangside.
- ⊗ = Vrang på retsiden, ret på vrangside.
- = Slå om pinden.
- ⊘ = 2 ret sammen.
- ⊙ = 1 ret løs af, 1 ret, træk den løse m over.
- ⊚ = 1 ret løs af, 2 ret sammen, træk den løse m over.
- ⊛ = 2 ret løs af på én gang (som hvis m skulle strikkes ret sammen), 1 ret, træk de løse m over.
- = Boble: Strik (1 r, 1 vr, 1 r, 1 vr, 1 r, 1 vr 1 r) i samme m = 7 m. Løft 2., 3., 4., 5., 6. og 7. m over den første m, så der igen er 1 m.