


NO. 212319

(Folder no. 123)



 **HJERTE GARN**

www.hjertegarn.com

212319 / Hjerte Alpaca / el. Exclusive Alpaca

Mini Vital / Grønhøj Kamgarn / Alpaca Silk

S - M - L - XL - XXL

11 - 12 - 12 - 13 - 14 ngl á 50 g

**LANG TRØJE MED
BINDEBÆLTE****Pasform:** *Kropsnær model med vidde i den nederste del.*

Materiale: Hjerte Alpaca, 100% Alpaca
Alternativ: Alpaca Silk, 60% uld/10 % silke/30% merino uld.
 Exclusive Alpaca, 100% baby alpaca.
 Mini Vital, 100% uld superwash.
 Vær opmærksom på garnforbruget ved alternativ kvalitet, da løbelængden på garnet ikke altid er den samme. Det kan også være nødvendigt at skifte pindenr.

Str.: S (M) L (XL) XXL.
Garnforbrug: 11 (12) 12 (13) 14 ngl á 50 g
Trøjens brystvidde: 86 (92) 98 (104) 110 cm
Hel længde: 89 (90) 91 (92) 93 cm
Pinde: Jumperp nr. 2½ og 3, rundp nr. 3, 3½ og 4 (80 cm)
Hæklenål: Nr. 3
Strikkefasthed: 26 m og 35-36 p i glat på p nr. 3 = 10 x 10 cm / 26 m i hulmønster på p nr. 3½ = 10 cm i bredden.
Bemærk: Passer strikkefastheden ikke, må der prøves med finere eller grovere pinde.

Strikkforkortelser:

m = maske, r = ret, vr = vrang, p = pind, sm = sammen, indt = indtagning, beg = begynd / begyndelsen, gent = gentag, kantm = kantmaske.

Forkortelser:

glat = ret på retsiden, og vrang på vrangside.

1 udt = tag lænken op for næste m og strik den dr r.

1 enk indt = 1 r løs af, strik 1 r, træk den løse m over den strikkede.

BEMÆRK:

Den nederste hulmønstrede del strikkes i ét stykke og frem og tilbage på rundp. Den øverste glatstrikkede del strikkes for sig og delene samles til sidst ved at de syes til bindebæltet der strikkes for sig selv.

NEDERSTE HULMØNSTREDE DEL:

Slå 363 (387) 411 (435) 459 m op på rundp nr. 4. Strik 1. p r (= arb vr-side). Skift til rundp nr. 3½ og strik iflg. diagrammet, 1. p mønster strikkes fra r-siden.

Forklaring til diagrammet: Hele den nederste hulmønstrede del skal måle ca. 50-52 cm i højden. Over dette stykke strikkes i alt 5 indt-p hvor m-antallet efterhånden reduceres. Indt i diagrammet er markeret ved dobb indt midt i diagrammets rapport og 1 indt i hver side ud mod kantm. På højre side af diagrammet er der klammer der markerer 4 pinde, og ud for hver klamme står hvor mange gange de markerede p skal strikkes.

Beg nederst til højre i diagrammet og strik de første 4 pinde indenfor den 1. klamme igennem i alt 8 gange = 32 p. Dvs. indtil arb måler ca. 9-10 cm. Fortsæt herefter med 2. klamme osv.

Bemærk at der ved den øverste klamme kun skal strikkes 3 p hvor de rest 213 (227) 241 (255) 269 m aflukkes på sidste p.

RYG:

Slå 107 (114) 121 (128) 135 m op på jumperp nr. 3 og strik glat - 1. p er arb vr-side og strikkes vr. Når arb måler 3 cm strikkes 1 udt i hver side på næste r-sidep. Gent udt for hver 3 cm der strikkes i højden - i alt 4 gange i hver side = 115 (122) 129 (136) 143 m på p. Strik til arb måler 16 cm. Luk til ærmegab i hver side for 4,2 (6,2) 8,2 (10,2) 12,2 m. På næste r-sidep strikkes indt til ærmegab: 1 kantm r, 2 r sm, strik til der mangler 3 m, 1 enk indt, 1 kantm r. Gent indt på hver 2. p - i alt 4 indt i hver side = 95 (98) 101 (104) 107 m tilbage. Strik lige op til ærmegabet måler 18 (19) 20 (21) 22 cm. Luk de midterste 45 (46) 47 (48) 49 m. Luk mod halsen for 3,2 m og luk samtidig til skrå skulder for 6,7,7 (7,7,7) 7,7,8 (7,8,8) 8,8,8 m. Strik den anden side færdig på samme måde.

VENSTRE FORSTYKKE:

Slå 56 (60) 63 (67) 70 m op på jumperp nr. 3 og strik 1. p vr (= arb vr-side). På næste p fortsættes i glat og rib: Strik 42 (46) 49 (53) 56 m glat, strik 13 m rib * 1 r, 1 vr *, gent fra *- * og slut med 1 r, 1 kantm r.

På 4. p (r-siden) strikkes indt til skrå halsudskæring: Strik til der mangler 16 m på p, 1 enk indt, strik de næste 13 m i rib og slut med 1 kantm r. Gent indt på hver 4. p (hver 4. p) hver 6. p (hver 6. p) hver 6. p - i alt 16 (17) 17 (18) 18 gange. **Samtidig**, når arb måler 3 cm, strikkes udt i beg af r-sidep som beskrevet for ryggen. Gent udt for hver 3 cm der strikkes i højden - i alt 4 gange. Når arb måler 16 cm, lukkes til ærmegab i beg af r-sidep for 4,2 (6,2) 8,2 (10,2) 12,2 m. På næste r-sidep strikkes indt til ærmegab: Strik 1 kantm r, 2 r sm.

Gent indt til ærmegab på hver 2. p - i alt 4 gange.

Strik til ærmegabet måler 18 (19) 20 (21) 22 cm. Luk til skrå skulder for 6,7,7 (7,7,7) 7,7,8 (7,8,8) 8,8,8 m. Fortsæt over de rest 14 m rib-forkantm idet der slås 1 ny m op til søm, ind mod skulderen. Den nye m strikkes som 1 kantm r. Fortsæt lige op over de 15 m til ribben kan nå til midt nakke, - stræk ribben lidt når der måles.

Luk alle m af.

HØJRE FORSTYKKE:

Strikkes som venstre, blot modsat.

ÆRMER:

Slå 54 (58) 62 (66) 70 m op på jumperp nr. 3. Skift til jumperp nr. 2½ og strik 5 p rib: * 1 r, 1 vr *, gent fra *-*.

Skift til jumperp nr. 3 og fortsæt i glat - 1. p glat er arb r-side. På 5. p glat strikkes 1 udt i hver side indenfor kantm. Gent udt på hver 8. p (hver 8. p) hver 8. p (skiftevis hver 6. og hver 8. p) skiftevis hver 6. og hver 8. p - i alt 19 (19) 19 (20) 21 gange = 92 (96) 100 (106) 112 m på p. Strik til ærmet måler 44 cm. Luk til ærmegab i hver side for 4,2 (6,2) 8,2 (10,2) 12,2 m. På næste r-sidep strikkes indt til ærmekuppel: Strik 1 kantm r, 2 r sm, strik til der mangler 3 m, 1 enk indt, 1 kantm r.

Gent indt på hver 2. p - i alt 15 (17) 19 (20) 22 indt i hver side. Luk i hver side for 2,3,4 m. Luk de sidste 32 (28) 24 (24) 22 m.

Strik det andet ærme på samme måde.

Fortsættes på bagsiden

BÆLTE:

Slå 17 m op på jumperp nr. 3. Strik rib – 1. p er arb vr-side: 1 kantm r, * 1 vr, 1 r *, gent fra *-* og slut med 1 vr, 1 kantm r. Strik til bæltet måler 147 (152) 157 (162) 167 cm. Luk m af i rib fra r-siden.

MONTERING:

Langs hver forkant, på den nederste hulmønstrede del, strikkes m op på rundp nr. 3½. Strik så mange m op at kanten samler forkanten lidt så den ikke drypper, men der imod ligger helt glat. Strik 1. p dr r fra vr-siden og derefter endnu 2 p ret hvor m aflukkes på sidste p som strikkes fra vr-siden. Find midten af den nederste hulmønsterstrikkede del og midten af bæltet. Sy bæltet til den nederste del – ret mod ret og midten over midten.

Sy skulder- og sidesømmene på den øverste del. Sy ærme-sømmene og isy ærmerne. Sy ribforkanten sammen midt bag og sy kanten til langs nakken.

Langs ryggens nederste kant markeres midten og trøjens øverste del syes til bæltet, ret mod ret og midten over midten.

BEMÆRK: Den øverste og nederste del af trøjen skal nå til samme sted på bæltet i hver side.

Luk trøjen ved at binde bæltet i en løs knude midt for.

HÆKLEDE KANTER:

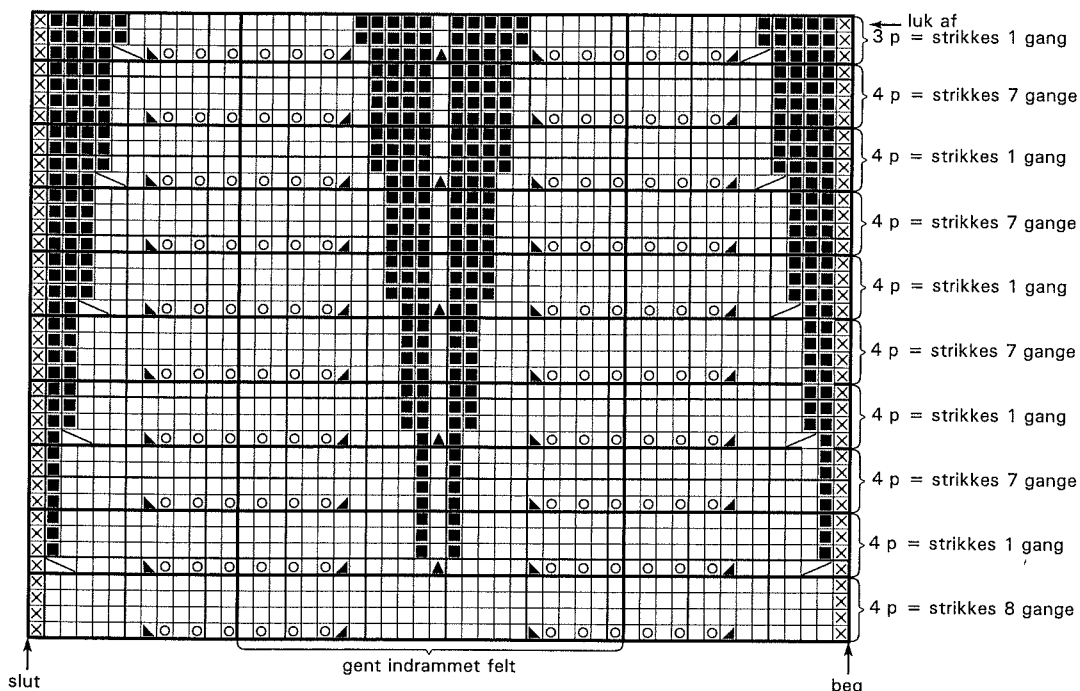
Langs de nederste forkanter hvor der er strikket en smal kant, hækles fra arb vr-side således: Sæt garnet til, enten foroven eller i bunden, med 1 kædem. * Hækl 4 lm, spring et stykke over svarende til de 4 lm, hækl 1 kædem ned igennem kanten (= 1 lm-bue)*, Gent fra *-* langs hele den nederste forkant. Vend og hækl tilbage fra r-siden ved at der hækles 4 fm omkring hver lm-bue.

Hækl således ved begge nederste forkanter, samt langs den øverste rib-forkant og rundt langs nakken.

HJERTEGARN

Design og opskrift: Sanne Fjalland

- = Glat
- ⊗ = Kantm r
- ◼ = 4 r sm
- ◻ = 4 dr r sm
- ⊠ = Slå om p
- ▲ = Dobb indt: Tag 2 m løs af som hvis m skulle strikkes r sm, strik 1 m r, træk de 2 løse m over.
- = M der er forsvundet ved indt
- ◊ = 2 r sm
- ◊ = 1 enk indt: tag 1 m løs af, strik 1 m r, træk den løse m over den strikkede.



NO. 212319

(Folder no. 123)



Alpaca Silk

212319 / Hjerte Alpaca / el. Exclusive Alpaca
Mini Vital / Grønhøj Kamgarn / Alpaca Silk
S - M - L - XL - XXL
11 - 12 - 12 - 13 - 14 ngl á 50 g

 **HJERTE GARN**

www.hjertegarn.com