

Materiale: Vital, 100 % uld superwash.

Alternativ: Vidal Alpaca, 100 % baby alpaca.

Extrafine merino 120, 100% Wool superwash.

Machu, 100% Alpaca.

Merino Cotton, 50% uld/50% bomuld.

Bommix, 50 % bomuld / 50 % acryl.

Bommix Bamboo, 70 % bambu / 30 % bomuld.

Valencia, 100% Cotton.

Cotton Linen, 30% linen/70% cotton.

Olivia, 50 % bomuld / 50 % acryl.

Artic, 100% uld superwash.

Vær opmærksom på garnforbruget ved alternativ kvalitet, da løbelængden på garnet ikke altid er den samme. Det kan også være nødvendigt at skifte pinden.

Str.: S (M) L (XL) XXL.

Brystvidde: 88 (95) 104 (112) 122 cm.

Hel længde: 85 (86) 87 (88) 89 cm.

Garnforbrug:

13 (14) 16 (17) 19 ngl á 50 g fv. 120.

Pinde: Rundp nr 3½ og 4 (40 og 80 cm). Jumperp nr 3 og 4.

Strikkefasthed: 22 m og 30 p = 10 x 10 cm.

Bemærk: Passer strikkefastheden ikke, må der prøves med finere eller grovere pinde.

Forklaringer:

ret = ret på ret og vrangside

glat = ret på retside, og vrang på vrangside

omvendt glat = vrang på retside, og ret på vrangside

1 enk indt = 1 r løs af, 1 r, træk den løse m over den ene r

sno 3 m = strik den 3. m ret **foran** de 2 første – men stik først p ind i m og træk den lidt lang og lad m blive på p i venstre hånd, strik så 1. og 2. m ret, lad alle 3 m glide over på p i højre hånd

sno foran = sæt 3 m på en hjælpep og hold den **foran** arb, 3 r, så de 3 m fra hjælpep r

sno bagved = sæt 3 m på en hjælpep og hold den **bag** arb, 3 r, så de 3 m fra hjælpep r

forsvundet maske = det er en maske der er taget ind og ikke findes mere

Strikkeforkortelser:

m = maske, r = ret, vr = vrang, p = pind, dr = drejet, sm = sammen, indt = indtagning, udt = udtagning, beg = begyndelsen, slutn = slutningen, gent = gentag, omg = omgang.

Obs.! Strik første og sidste m ret på alle pinde, herved får du en pæn fast kant. Hvor der i opskriften kun står et tal gælder det alle str.

Selve kjolens krop strikkes rundt på rundp – op til ærmegabet. Her deles til ryg og forstykke. Så tages ind til en "kort" raglan. Ærmerne strikkes frem og tilbage – og samles senere med ryg og forstykke. Så strikkes alle 4 dele over på rundp og det øverste af bærekragen strikkes rundt.

BULLEN:

Slå 198 (216) 234 (252) 279 m op på rundp nr 4. Skift til rundp nr 3½ og strik 8 omg med skiftevis 1 omg vr, 1 omg r. Skift til rundp nr 4 og fortsæt efter diagram A = 22 (24) 26 (28) 31 mønsterrapporter á 9 masker. Fortsæt efter diagram A til der er strikket 22 omg i alt.

Fortsæt herefter med diagram B, idet der på 1. omg tages jævnt ind til 194 (210) 230 (246) 270 m. Sæt 1 mærketråd i hver side = sidesøm = 97 (105) 115 (123) 135 m på hver halvdel. På 7. omg begynder mønsteret hvor pilen anviser til den valgte str – slut på samme måde **før** den 2. mærketråd – og begynd igen ved pilen **efter** mærketråden som du begyndte ved 1. mærketråd. Herved får du mønsteret ens talt ud fra sidesømmene. Mønster B fortsætter og når arb måler 66 cm, deles arb i sidesømmene. Ryg og forstykke strikkes nu hver for sig, frem og tilbage på p.

Ryg: Luk for 3 (4) 5 (6) 7 i beg af de næste 2 p = 91 (97) 105 (111) 121 m tilbage på p. Så lukkes til raglansøm – i hver side – således: 1 r, 1 enk indt, strik mønster til de sidste 3 m, - så 2 r sm, 1 r. Gent disse indt, på hver 2. p, til der er 73 (77) 81 (85) 91 m på p. Luk alle m **løst** af.

Forstykke: Strikkes som ryggen til der er 85 (89) 93 (97) 103 m. Luk **løst** til hals, fra vr-siden, for de midterste 55 (59) 63 (67) 73 m og strik hver side færdig for sig. Luk i halssiden for 2, 2, 1, 1 m – og **samtidig** fortsætter raglan indt til der er 3 m tilbage. Bryd garnet og afslut således: 1 r løs af, 2 r sm, træk den løse m over de 2 sammenstrikkede m – og træk tråden igennem m. Strik den anden side på samme måde – men spejlvendt.

ÆRMER:

Slå 48 (50) 52 (54) 56 m op på p nr 3½. Skift til p nr 3 og strik 8 p ret, så 1 p vr fra vr-siden. Skift til p nr 4 og fortsæt efter diagram A (i alt 22 p), idet der begyndes hvor pilen anviser til den valgte str. På 3. mønsterp, tages 1 m ud - i hver side – inden for den yderste m. Dette gentages på hver 8. (8.) 6. (6.) 6. p – **endnu** 11 (5) 18 (14) 10 gange. Så på hver 6. (6.) 0. (4.) 4. p – **i alt** 3 (11) 0 (6) 12 gange = 79 (85) 91 (97) 103 m. **Bemærk:** Efter diagram A, fortsættes efter diagram B og der tages 1 ekstra m ud midt på arb på 1. p i mønster B. De nye m strikkes i mønster. Mål 33 cm ned på selve bullen og begynd mønster B som det viser her. Så får du mønsteret ens i raglansømmene, når du slutter med samme mønsterpind ved aflukning til ærmegab. Tæl mønsteret ud fra midten, så det bliver ens i siderne. Når ærmet måler 42 cm, lukkes for 3 (4) 5 (6) 7 m = 73 (77) 81 (85) 89 m tilbage. Herefter lukkes til raglan, som beskrevet for ryggen, til der er 55 (57) 57 (59) 59 m tilbage. Luk alle m løst af – og strik det andet ærme på samme måde.

SAMLING TIL BÆREKRAVE:

Strik delene over på rundp nr 3½ således: 71 (75) 79 (83) 89 m over ryggen = spring første og sidste m over (bruges bagefter til søm), så 53 (55) 55 (57) 57 m over ærmet = spring første og sidste m over, 12 m ned langs den lille skrå aflukning på forstykket, 56 (60) 64 (68) 74 m midt foran, igen 12 m op langs den skrå side, 53 (55) 55 (57) 57 m over det sidste ærme = spring første og sidste m over = 257 (269) 277 (289) 301 m i hele omgange. Strik 3 omg vr, så 1 omg r – her tages jævnt ind til 252 (252) 270 (288) 288 m. Skift til rundp nr 4 og fortsæt efter diagram C = 14 (14) 15 (16) 16 mønstre. Tag ind efter diagrammet (= strik 2 vr sm).

.....Fortsættes på bagsiden.

Der forsvinder 14 (14) 15 (16) 16 m for hver indtagningsomgang og der tages ind 8 gange. Efter 8. omg indt er der 140 (140) 150 (160) 160 m tilbage. Skift til rundp nr 3 og strik 1 omg r, så 3 omg rib 1 r, 1 vr. Luk løst af i rib.

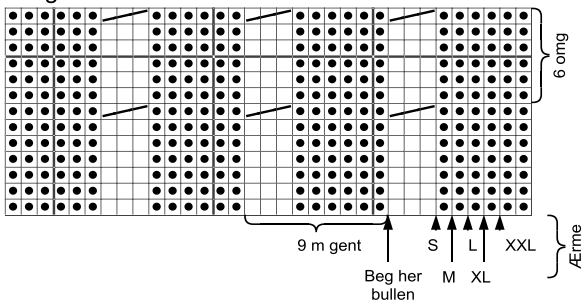
MONTERING OG KANTER:

Pres evt kjolen **let** på vr-siden med et fugtigt stykke over. Sy de små raglansømme – og sy ærmesømmene.



COPYRIGHT HJERTEGARN
Design og opskrift: Jonna Thue

Diagram A



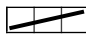


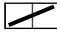
- Glat
- Omv. glat
-  Sno 3 m
-  Sno foran
-  Sno bagved
- Forsvundet m
-  2 vr sm

Diagram B

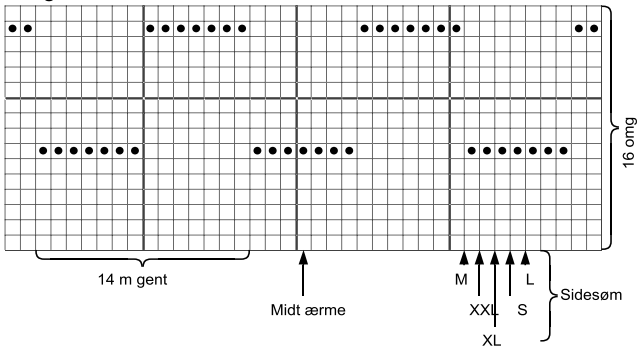


Diagram C

